


Handleiding

Tyro Cetus/Norma 24 voudige simplex afstandsbediening

Cetus zender en Norma ontvanger

Aantal functies: 12x puls met doordruk(dubbele functie), ON/OFF, claxon, noodstopknop.

On-led:  Brandt als de ontvanger (en de zender) aan staat, knippert als de ontvanger uit staat.

Antenne-led: Licht op bij het indrukken van een functietoets (geen ontvangstbevestiging).


Accu-led: Normaal uit maar knippert als de batterij bijna leeg is (10%).

Accu-led: Knippert tijdens het laden, ook al is hij volledig geladen.

Noodstopknop: Schakelt de lijnrelais Q1 en Q2 van PLC 1 af, zodat u uw noodstopcircuit in serie kunt schakelen.



Toetsfuncties

Cetus zender activeren: Houdt de  knop 2 seconden ingedrukt.

Cetus zender deactiveren: Druk 2 seconden op de  knop of druk de noodstopknop in.

Montage

Om het bereik van de Cetus zender te optimaliseren is het aan te bevelen de antenne van de Norma ontvanger zo hoog mogelijk en vrij van metalen objecten te plaatsen. Na aansluiten en montage eerst testen alvorens de hoofdstroom erop te zetten. Kabel aansluiting is als volgt:

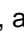
Cetus zender 24 voudig		Norma ontvanger 3x 10R PLC	
Toets	Relais	Relais input	Relais output
PLC 1			
Aan 	1+2 actief	C1 & C2	Q1 & Q2
Uit 	1+2 deactief	C1 & C2	Q1 & Q2
Noodstop	1+2 deactief	C1 & C2	Q1 & Q2
13 Claxon	3	C3	Q3
1	4	C4	Q4
2	5	C5	Q5
3	6	C6	Q6
4	7	C7	Q7
5	8	C8	Q8
6	9	C9	Q9
7	10	C10	Q10
PLC 2			
8	1	C1	Q1
9	2	C2	Q2
10	3	C3	Q3
11	4	C4	Q4
12	5	C5	Q5
1dd	6	C6	Q6
2dd	7	C7	Q7
3dd	8	C8	Q8
4dd	9	C9	Q9
5dd	10	C10	Q10
PLC 3			
6dd	1	C1	Q1
7dd	2	C2	Q2
8dd	3	C3	Q3
9dd	4	C4	Q4
10dd	5	C5	Q5
11dd	6	C6	Q6
12dd	7	C7	Q7
Druk	8	C8	Q8
Doordruk	9	C9	Q9



Handleiding

Tyro Cetus/Norma 24 voudige simplex afstandsbediening

Toetsenblokkering:

Standaard zijn de toetsen horizontaal geblokkeerd. Knop 1&2, 3&4, 5&6, 7&8, 9&10, 11&12 kunnen dan niet gelijktijdig schakelen. De claxon, aan/uitknop  en noodstopknop vallen hier buiten. Optioneel kan deze blokkering worden opgeheven.

Oplaadbare handzender:

Voor optimaal functioneren adviseren wij u om de zender dagelijks op te laden.

Standaard levering (in de standaard configuratie)

Standaard	
Cetus zender zonder LCD scherm	
Norma ontvanger zonder toetsenbord	
868 Mhz antenne	
Carkit of Adapter 230V	
12 Doordruktoetsen/ dubbele functies (totaal:24 functies)	
Puls geschakeld	
Horizontale toetsblokkering	
Neversleep (zender blijft aan)	
Toetsiconen 1/12 door klant te bepalen	



Technische specificaties:

Cetus Zender	
Max. oplaad voltage	26Vdc
Min. oplaad voltage	12Vdc
Accu standby tijd	± 200 uur
Accu gebruikers tijd	± 32 uur
Normale oplaadtijd	± 5 uur
IP classificatie	IP65
Zendbereik	tot 300 meter
Gewicht	452 gram
Afmetingen	235x105x45 mm
Werk frequentie	868 Mhz

Norma Ontvanger	
Aansluitspanning	10-38Vdc
Max. output stroom	3A (met 24 Vdc)
Stroomverbruik per I/O Board	Max. 1A
IP classificatie	IP-66
PLC	3x10 Relais
Gewicht	1266 gram
Afmetingen	300 x 200 x 81 mm

Handleiding

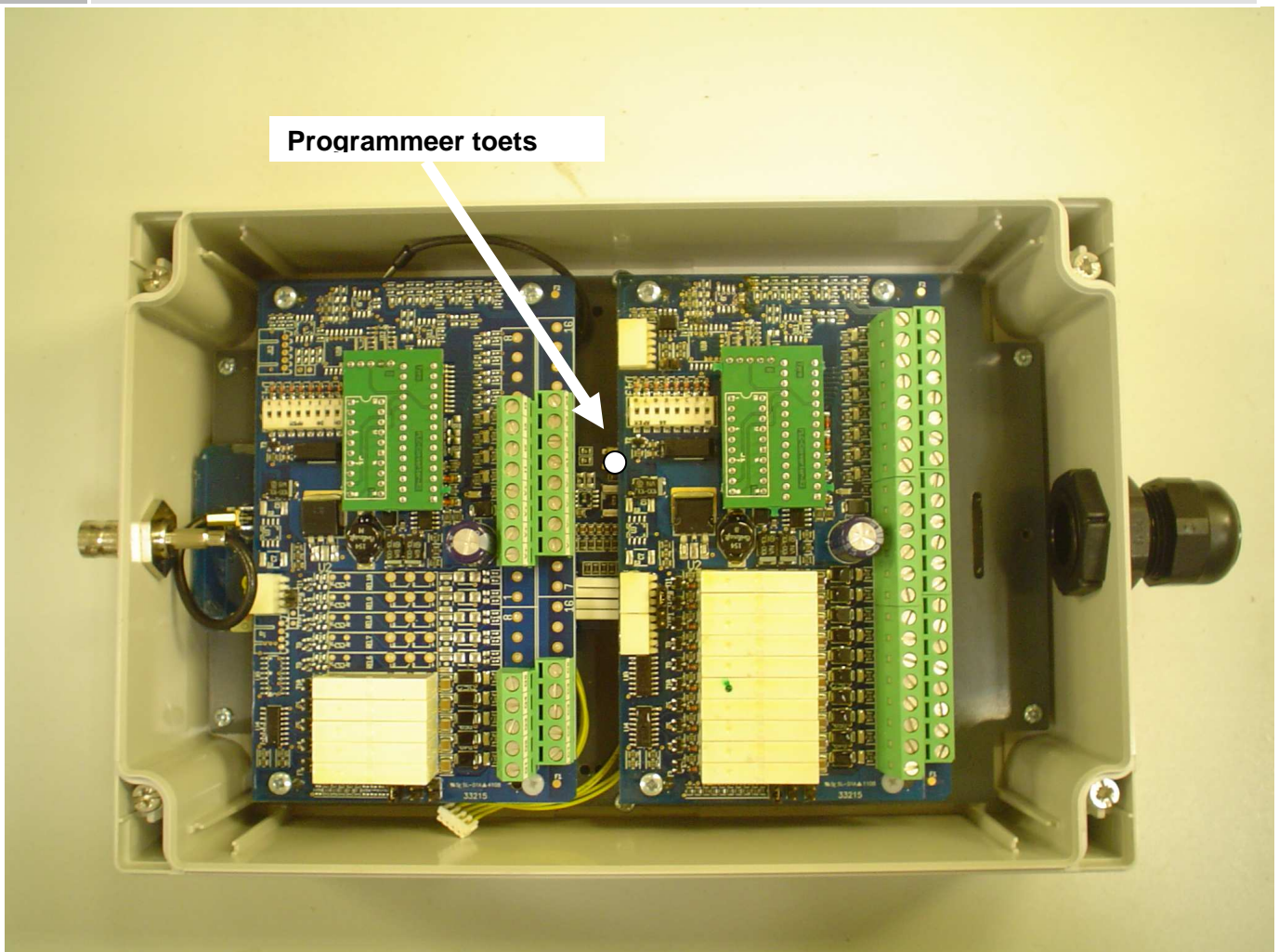
Tyro Cetus/Norma 24 voudige simplex afstandsbediening

LET OP: Alle systemen zijn af fabriek reeds geprogrammeerd.

Programmeren van een extra of nieuwe Cetus zender op de Norma ontvanger.

Indien u de Cetus zender en Norma ontvanger opnieuw wilt programmeren omdat u een extra, of nieuwe Cetus zender op de Norma ontvanger wilt programmeren doe dit dan als volgt:

Stap	Omschrijving
1.	Schroef de Norma ontvanger behuizing open.
2.	U ziet nu 3 printplaten naast elkaar zitten en 1 eronder.
3.	Sluit de voeding kabel aan op de V+ schroefklem van de Norma ontvanger (Zie Afb).
4.	Sluit de massa kabel aan op de V- schroefklem van de Norma ontvanger (Zie Afb).
5.	Op de onderste print ziet u een witte toets (Zie Afb hieronder).
6.	Houdt deze witte toets ingedrukt (ook tijdens de volgende stappen).
7.	Houdt de witte toets ingedrukt terwijl u de spanning van de ontvanger opnieuw inschakeld.
8.	Houdt de witte toets nog steeds ingedrukt terwijl u de Cetus zender inschakelt, u hoort nu het relais klikken. Als u de witte knop langer dan 10 sec. ingedrukt houdt, worden alle Cetus zenders gewist.
9.	Laat nu beide knoppen los, het systeem is geprogrammeerd en klaar voor continue gebruik.
10.	Wilt u meerdere Cetus zenders inleren op de Norma ontvanger dan moet u stap 7 t/m 9 herhalen voor elke Cetus zender.



Handleiding

Tyro Cetus/Norma 24 voudige simplex afstandsbediening

Storingsanalyse

Controleer of de zender oplaadt: accu-led moet knipperen als hij wordt opgeladen.

Is dit niet het geval controleer dan de lader, stroombron en stekerverbindingen.

Controleer of de zender functioneert: De antenne-led brandt als de zender aanstaat en u een toets indrukt.

Is dit niet het geval, controleer dan de oplaadbare batterij.

Controleer of de ontvanger aan staat: De on-led (☺) op de zender brandt als de ontvanger aan staat en knippert als de ontvanger uit staat. Als de on-led knippert controleer dan de voeding van de ontvanger V+. Controleer ook of het bereik gehinderd wordt (houd u de zender vlak naast de ontvanger om dit uit te sluiten).

Controleer of de zender nog steeds is ingeleerd op de ontvanger middels het stappenprogramma op bladzijde 3.

Controleer of er spanning staat op de uitgangen (Q1/Q10).

Werkt het systeem nog steeds niet naar behoren, kijk dan op www.tyroproducts.nl onder support voor meer info of raadpleeg uw leverancier. Dit document is ook te downloaden op bovenstaande website.

Bereik optimaliseren

Radiogolven kunnen gehinderd worden door de volgende invloeden:

metalen objecten, vocht (bomen), andere radiogolven.

- Controleer of de antenne goed contact maakt.
- Zorg dat er zo min mogelijk metalen objecten rondom de antenne aanwezig zijn. Probeer in ieder geval obstakels tussen zender en ontvangerantenne te voorkomen. Plaats de antenne van de ontvanger het liefst zo hoog mogelijk. Gebruik hiervoor eventueel een antenneverlengkabel.
- In zeer vochtige ruimten is het bereik vaak een stuk minder, houd daar rekening mee.
- Andere zenders kunnen het bereik verminderen. Probeer te voorkomen dat systemen naast elkaar op dezelfde frequentie werken. Vooral systemen die continu zenden of systemen met buiten bereikbeveiliging hebben hier last van. Probeer uit de buurt te blijven van zendmasten.

Voorwaarden

Alle leveringen geschieden volgens de algemene verkoopvoorwaarden, deze kunt u bij ons opvragen, of downloaden van de website. Onze producten zijn voor vele toepassingen gecertificeerd. U dient bij montage rekening te houden met de voor uw toepassing geldende machinerichtlijnen.

Handleiding

Tyro Cetus/Norma 24 voudige simplex afstandsbediening

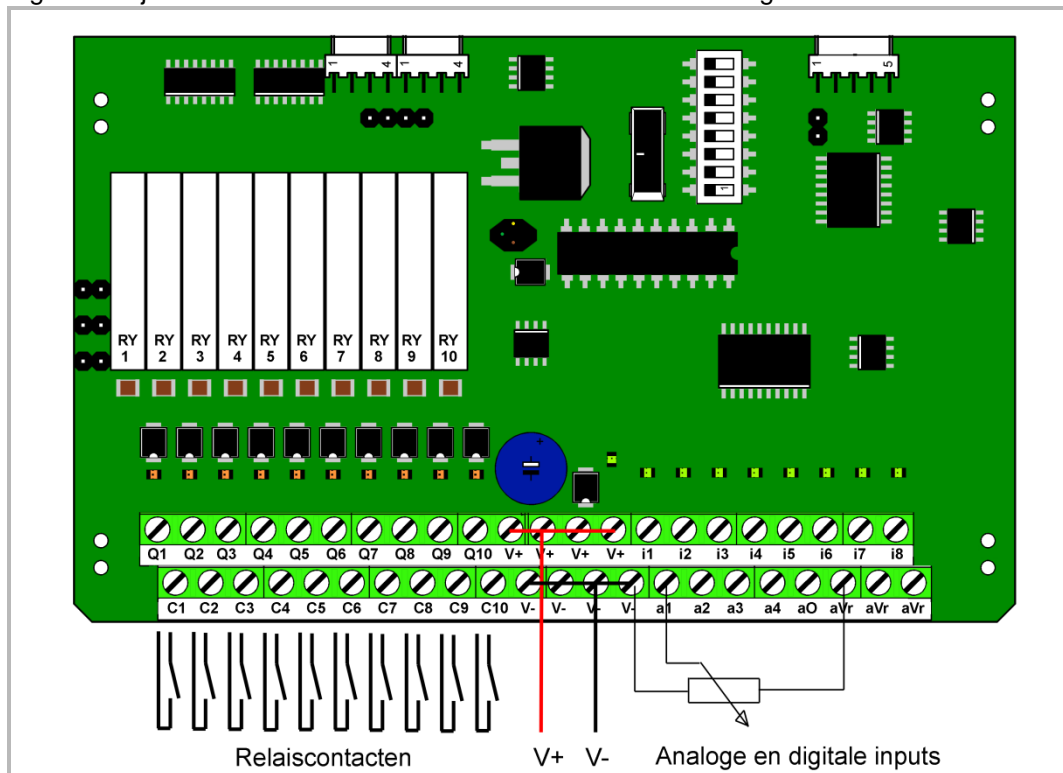
I/O board Norma ontvanger aansluitschema

Relaisuitgangen

Afhankelijk van het type bediening kunnen er meer of minder relais op de PLC aanwezig zijn. De relaiscontacten op de PLC zijn van het type normaly open (NO) en zitten tussen Q en C van de klemmenstrook. Het contact tussen Q1 en C1 hoort bij relais 1, Q2 en C2 bij relais 2 enz. Om te zien hoe de relais schakelen hoeft alleen de voedingsspanning (V+ en V-) aangesloten te worden. Bij bediening van de knoppen kan men nu aan de oranje LEDs zien welk relais schakelt.

Voedingsspanning

De positieve voedingsspanning wordt aangesloten op V+ en de negatieve voedingsspanning (massa) op V-. De 4 aansluitingen V+ zijn met elkaar doorverbonden evenals de 4 aansluitingen V-.



Afbeelding 2.

Digitale inputs

Indien uw bediening hiervoor is geprogrammeerd kunnen op i1 t/m i8 signalen worden gezet voor terugkoppeling naar de ontvanger zoals bijvoorbeeld een eindstop schakelaar.

Analoge inputs

Indien uw bediening hiervoor is geprogrammeerd kunnen op a1 t/m a4 analoge spanningsniveaus worden gezet voor terugkoppeling naar de ontvanger zoals bijvoorbeeld een potmeter voor niveauregeling. Deze analoge spanning mag variëren tussen 0 en 10V. Hierbij kan gebruik worden gemaakt van de referentiespanning van 10V die aanwezig is op de aVr aansluiting (max. 20mA!). De 3 aansluitingen aVr zijn met elkaar doorverbonden.

Analoge output

Indien uw bediening hiervoor is geprogrammeerd kan bij een proportionele bediening een analoge uitgangsspanning van aansluiting aO worden gehaald. Deze analoge spanning kan variëren tussen 0 en 10V en is regelbaar in 8 stappen.